

盧森堡 (Luxembourg)

國家檔案

駐歐盟兼駐比利時表處經濟組製表

2018年4月6日

一、基本經貿資料

人口	59萬0,667人(2017)
面積	2,586平方公里
國內生產毛額 (Nominal GDP)	553億7,760萬歐元(2017)
平均每人國內生 產毛額 (Nominal GDP per capita)	9萬2,800歐元(2017)
平均每人國民所 得 (Gross National Income per capita)	7萬5,750美元(2016)
經濟成長率 (Real GDP Growth Rate)	3.4%(2017)
失業率	5.6%(2017)
進口值	186億2,765萬歐元(2017)
出口值	130億8,466萬歐元(2017)
主要進口項目	小客車、電話機、石油及其製品、醫療器材、太空船、人造衛星及載具、電腦及零件、鋼鐵鑄錠、醫藥製劑、乳製品、鋁(2017)
主要出口項目	電話機、醫療器材、鋼鐵製品、輪胎、小客車、電腦及零件、紙、不織布(2017)
主要進口來源	比利時、德國、法國、美國、荷蘭、墨西哥、日本、義大利、中國、英國(臺灣排名第25)(2017年)

主要出口市場	德國、比利時、法國、荷蘭、義大利、英國、美國、瑞士、西班牙、波蘭（臺灣排名第58）（2017年）
--------	--

資料來源：歐盟統計局（Eurostat）、世界銀行（The World Bank）

二、主要經貿情勢

經濟現況及展望	<ol style="list-style-type: none"> 1. 經濟前景：自 2008 年全球金融危機後，盧森堡的經濟復甦表現一直在歐元區名列前茅，2010 至 2016 年平均經濟成長率為 3.2%，而同時期的歐元區平均值僅 1.1%。由於出口及內需的成長（2017 年 1 月薪資隨物價調整而上升，使得私人可支配所得上升而增加消費，以及政府持續推動公共建設），2017 年盧森堡經濟成長率為 3.4%，持續維持好表現，預料在 2018 年可進一步增加至 3.9%。盧森堡經濟規模較小，經濟成長非常倚重出口，特別是金融服務業。 2. 產業概況：盧森堡產業經濟結構以鋼鐵、金融服務、視聽衛星通訊為主要三大支柱。2017 年估計數據指出盧森堡服務業產值占 GDP 之 87%，工業占 7.6%，製造業占 4.8%，初級產業則僅 0.2%。服務業中以金融業最為發達，2016 年產值占 GDP 之 27.2%，使盧森堡得以與倫敦、法蘭克福等城市並列，被稱為是歐洲重要金融中心之一。2016 年盧森堡銀行總資產達約 7,630 億歐元，基金管理業所掌握的金額達約 4 兆歐元，其規模可見一斑。其他的重要服務業部門有電信（衛星通訊）、資訊服務、交通運輸、觀光旅遊等。 3. 就業情況：盧森堡 2017 年失業率為 5.6%，就業率為 70.7%，在歐盟國家中就業表現可稱良好。盧森堡就業市場特點為外來工作人口多，因人口少且歐盟內部跨境往來便利，爰盧森堡企業常僱用跨境工作者。據統計，盧森堡私部門就業人口中，盧森堡人僅占 25%，其餘以葡萄牙、法國、比利時、德國、義大利等為主。 4. 稅賦：盧森堡自 2017 年 1 月 1 日起實施稅制改革。個人所得
---------	--

	<p>稅採累進稅率，最高稅率為 42%，但高所得者稅率差異不大。盧森堡政府為強化競爭力，於 2017 年將企業所得稅率由 21% 調降至 19%，2018 年將再降至 18%，並給予全年應納稅所得額不超過 25,000 歐元企業公司更優惠之 15% 稅率，以鼓勵創業。</p> <p>5. 公共財政：盧森堡公共財政健全，2017 年政府收入呈小幅盈餘，為 GDP 之 0.5%，且政府債務僅為 GDP 之 23.7%。盧森堡政府以稅制改革等政策維持公共財政的良好體質，並修改退休金方案，以因應未來人口老化之退休金、醫療保健、長期照護等方面之公共支出。</p> <p>6. 國際貿易：盧森堡內需市場小，經濟成長依賴對外貿易。盧森堡生產的產品有 80% 以上供出口用，貨品進口後也多分銷至鄰近之法國、德國、比利時等國。</p> <p>7. 商業競爭力：</p> <p>(1) 盧森堡面積小且缺乏天然資源，但在歐盟內占有重要地位。歐盟機構如歐洲法院（European Court of Justice）、歐盟統計局（EUROSTAT）、歐洲議會秘書處、歐盟翻譯總署（DG Translation）部分處室及負責歐盟各項法規、公報與文件出版業務歐盟出版局（The Publications Office of the European Union）均設於盧森堡。</p> <p>(2) 依據瑞士「洛桑國際管理學院」（International Institute for Management Development, IMD）出版之「世界競爭力年度報告」（World Competitiveness Yearbook, WCY），2017 年盧森堡為 63 個受評比國家當中排名第 8 之經濟體。</p> <p>(3) 薪資一向是盧森堡在商業競爭力方面最為人詬病之處。盧森堡最低薪資為 1,999 歐元（2017），由法律規定，冠於全歐盟，並且採行依物價指數調漲薪資之制度。依據歐盟統計局 2016 年對勞動成本的調查，盧森堡每小時平均工資為 36.6 歐元（歐盟平均為 25.4 歐元、歐元區平均 29.8 歐元），在歐盟 28 個會員國中排名第 4，次於丹麥、比利時、瑞典，在歐元區 19 國中排名第 2。</p>
重要經貿政策以及	盧森堡現任政府於 2013 年底國會改選後上臺，由民主黨、社會勞

經貿措施

工黨與綠黨聯合組成。總理 Xavier BETTEL 為民主黨，副總理兼經濟部長 Etienne SCHNEIDER 為社會勞工黨。2017 年 3 月盧森堡政府公布新經貿政策 5 大方向，包括促進盧森堡公司進入國際市場、以有針對性和面向性服務的方式吸引外資直接投資、加強提升國際經濟發展、塑造盧森堡的品牌形象，定位為高科技產業設定據點首選、確保促進經濟的法案與政策有一致性和連貫性。現任政府在原有的經濟政策上，亦有產業多元化、改善就業、社會正義、吸引外資等目標：

1. 在產業多元化方面，在 2008 年金融風暴後，盧森堡深刻意識到過度仰賴金融服務業的潛在危機，因而提出擴展產業多樣化的策略。2015 年 9 月，由盧森堡經濟部、盧森堡商會、盧森堡永續工作小組和經濟學家 Jeremy RIFKIN 所率領的第三次產業革命諮詢團，擬定 5 大研發重點領域：生物醫療科技、運輸物流、環境科技、資訊通信及航太科技。第三次產業革命由 9 個工作小組組成，包含 6 大產業（能源、交通、建築、糧食、工業、金融）與 3 大運作原則（智慧經濟、循環經濟、產銷合一），分別訂定短期（2025）、中期（2040）、長期（2050）發展目標。盧森堡政府並於 2017 年 7 月通過外星資源開發相關法律，授權在太空勘探和開採礦產資源，以發展太空產業。盧森堡政府除了在科技與研發領域給予企業稅賦減免，同時強化智慧財產權之保護，也成立結合產、學的大型研發機構，帶動產業發展。2017 年 3 月盧森堡大學被歐洲大學協會評選為最佳學術研究中心。
2. 在吸引外資方面，盧森堡政府改良稅制，所引入的制度包括虛擬利息抵扣稅，消除企業以貸款融資及股權融資所面對稅賦差異，降低股權融資實際稅率、擴大智慧財產權免稅、接受以外幣申報財務報表，以簡化課稅程序並排除匯差造成納稅人的盈餘或虧損。2016 年底國會通過稅制改革法案，擬減少企業所得稅率，適用於應稅收入為 30,000 歐元或以上的盧森堡企業之企業所得稅於 2018 年將進一步降至 18%。2017 年 2 月國會通過 5 條新的移民法規，放寬對歐盟境內公司人員調派、非歐盟投資人、短期工人與學生之審查，鼓勵外資進駐並吸引人才。盧森

	<p>堡也致力改善基礎建設，強化公共交通系統。此外，盧森堡也致力使金融業可以符合 OECD、G20 等要求的透明化要求，洗刷遭國際社會指責為租稅天堂的不良聲譽，以改善國際形象，增加對外國企業之吸引力。</p> <p>3. 房價過高是近年盧森堡的一大經濟社會問題。2000 至 2014 年間，盧森堡平均房價漲幅將近 100%（雖然 2008 金融風暴後漲幅趨緩）。為處理此問題，盧森堡政府於 2008 年通過住房公約（Pacte de Logement，後於 2016 年更新），除檢視現行租房補貼之作法，以使真正需要者獲補助，提高政策效率，也透過公辦或公私合辦之大型住宅開發計畫，以市價 50%~60%向市場銷售，同時設計嚴格規則，避免上述房屋成為投機標的。</p> <p>4. 在改善就業方面，加強就業輔導措施，提供失業者（特別是青年）職缺媒合、訓練、實習、心理諮詢等服務。</p>
洽簽自由貿易協定概況	歐盟成員國，由歐盟統一對外洽簽。

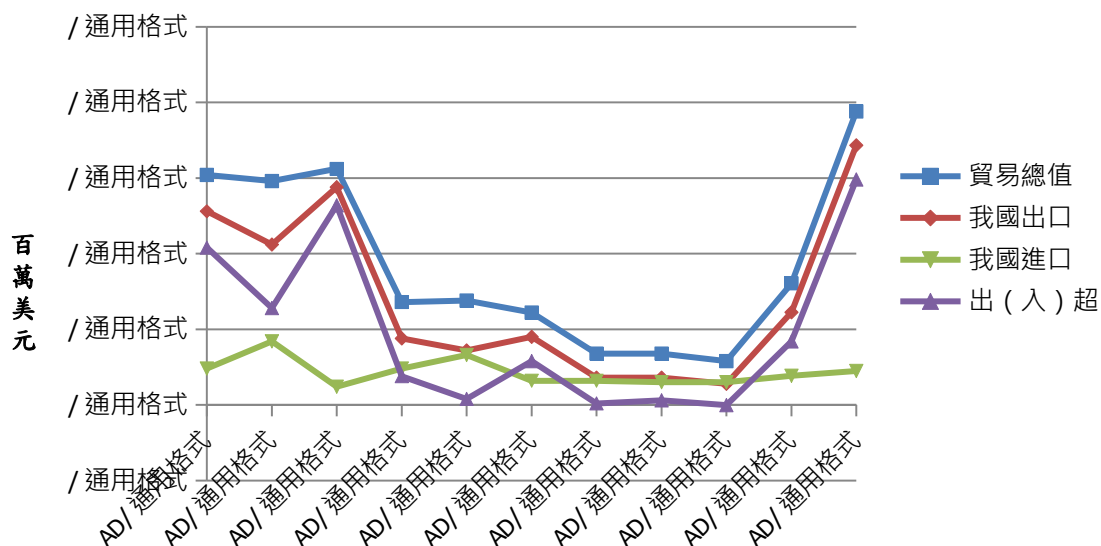
三、臺盧雙邊經貿關係概況

<ul style="list-style-type: none"> ● 2017年貿易總額：1億8,386萬美元 ● 2016年貿易總額：8,033萬美元 ● 2015年貿易總額：2,905萬美元 	<ul style="list-style-type: none"> ● 2017年盧森堡為臺灣第71大貿易夥伴 ● 2017年臺灣為盧第34大貿易夥伴 ● 2017年臺灣為盧在亞洲第5大貿易夥伴
<ul style="list-style-type: none"> ● 2017年我對盧出口總額：1億6,288萬美元 ● 2016年我對盧出口總額：6,117萬美元 ● 2015年我對盧出口總額：1,447萬美元 	<ul style="list-style-type: none"> ● 2017年盧森堡為臺灣第56大出口市場 ● 2017年臺灣為盧森堡第25大進口來源 ● 2017年臺灣為盧在亞洲第4大進口來源
<ul style="list-style-type: none"> ● 2017年我自盧進口總額：2,097萬美元 ● 2016年我自盧進口總額：1,916萬美元 ● 2015年我自盧進口總額：1,457萬美元 	<ul style="list-style-type: none"> ● 2017年盧森堡為臺灣第97大進口來源 ● 2017年臺灣為盧森堡第58大出口市場 ● 2017年臺灣為盧在亞洲第11大出口市場

資料來源：歐盟統計局、經濟部國際貿易局

(一) 雙邊貿易概況

貿易數據折線圖



年別	貿易總值		我國出口		我國進口		出(入)超值	
	金額 (百萬美元)	增減比% (同期)	金額 (百萬美元)	增減比% (同期)	金額 (百萬美元)	增減比% (同期)	金額 (百萬美元)	增減比% (同期)
2007	152	-48.77	128	-53.34	24	8.16	104	-58.70
2008	148	-2.59	106	-17.33	42	76.65	64	-38.81

年別	貿易總值		我國出口		我國進口		出(入)超值	
	金額	增減比%	金額	增減比%	金額	增減比%	金額	增減比%
	(百萬美	(同期)	(百萬美元)	(同期)	(百萬美元)	(同期)	(百萬美元)	(同期)
2009	156	5.68	144	36.23	12	-71.14	132	107.09
2010	68	-56.45	44	-69.72	24	101.16	19	-85.44
2011	69	1.58	36	-16.50	33	33.91	4	-80.55
2012	61	-11.16	45	23.53	16	-52.51	29	688.44
2013	34	-43.77	18	-60.87	16	5.79	1	-95.99
2014	34	0.73	18	6.865	15	-5.846	3	183.479
2015	29	-15.1	14	-22.9	15	-5.6	-0.093	-102.7
2016	80.34	176.5	61.17	322.47	19.17	31.52	42	-45.11
2017	193.94	141.414	171.54	180.427	22.41	16.903	149.13	255.043

我對盧森堡主要出口項目	渦輪引擎、半導體裝置、腳踏車及零件、墊圈、手工具、電腦及零組件
我自盧森堡主要進口項目	銅箔、工具機、手工具、不織布、鋼板、聚縮醛、牛皮紙、計量流量或壓力之儀器、火車軌道建造鋼材

資料來源：經濟部國際貿易局

(二) 雙邊投資概況

我對盧森堡投資	<p>2017年臺灣在盧森堡無新增投資。</p> <p>自1952年至2017年止，臺灣在盧森堡投資共9件，累計達3,148萬美元。</p> <p>主要投資業別：批發及零售業、化學材料製造業、木竹製品製造業、資訊及通訊傳播業、金融保險業。</p>
盧森堡對我投資	<p>2017年盧森堡在臺灣投資為5,923萬3,000美元。</p> <p>自1952年至2017年止，盧森堡在臺灣投資共77件，累計達4億6,865萬9,000美元。</p> <p>主要投資業別：專業、科學及技術服務業、住宿及餐飲業、批發及零售業、金融及保險業、資訊及通訊傳播業。</p>

資料來源：經濟部投資審議委員會

(三) 雙邊重要會議及協定

重要民間會議	<p>臺盧經濟合作會議：我國與盧森堡每年輪流於臺北及盧森堡市舉行民間經濟合作會議，以促進雙方民間企業之交流，強化彼此在貿易、投資方面之合作。會議由我國國際經濟合作協會與盧森堡商會（Chamber of Commerce Luxembourg）共同主辦，迄今已辦理 10 屆。第 10 屆會議於 2017 年 12 月 1 日在台北舉行</p>
雙邊協定	<ol style="list-style-type: none"> 1. 2010 年 8 月 23 日，我行政院金融監督管理委員會與「盧森堡金融業監管委員會」（Commission de Surveillance du Secteur Financier, CSSF）簽署監理合作備忘錄（MOU）。 2. 2014 年「證券櫃臺買賣中心」與「盧森堡證券交易所」簽署合作備忘錄，合作開拓人民幣業務，並開放臺盧雙方之公司在櫃買中心與盧森堡證交所註冊、掛牌及交易。 3. 2015 年 1 月 1 日臺盧避免所得稅雙重課稅暨防杜逃漏稅協定正式生效實施。